

## Vie de quartier- Chomedey

### Sécurité civile



#### Paroles citoyennes...

- «Ajouter de l'éclairage public dans les parcs et le quartier» (Voix des parents-2015)
- «Je me sens en sécurité en journée, mais pas le soir et la nuit» (focus group, fév. 2018)
- «L'intimidation des jeunes entre eux, la drogue et la violence fait partie du quotidien» (focus group)

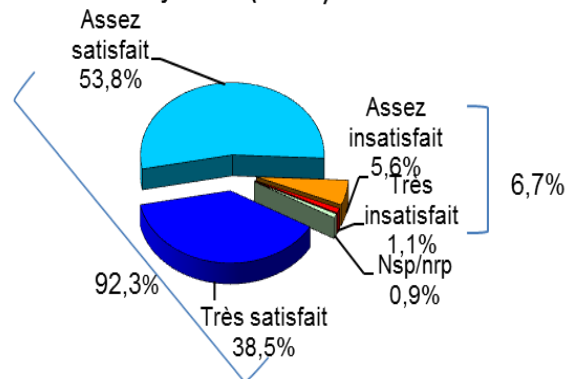
- ❖ 96,9% des répondants disent se sentir en sécurité durant le jour à Chomedey, ce taux baissant à 72,4% le soir et la nuit. 79,9% des répondants sont très & assez satisfaits de la tranquillité /du calme dans leur milieu de vie. Notons les pourcentages plus élevés **dans la RUI** en désaccord avec «Je me sens en sécurité...», et pour le jour (5,9%) et **pour le soir/nuite (37,9%)** (Sondage quartier, mars 2015)
- ❖ Top 5 des aspects **les moins appréciés** dans par les résidents et visiteurs de la RUI Chomedey; sentiment d'insécurité reliée à la perception d'incivilité et de criminalité, aménagement dangereux avec des **voitures** qui roulent vite et ne respectent pas les piétons, mal entretenu, manque de programmation ou diffusion des services, pistes cyclables incomplètes. (CÉUM, kiosque citoyens, été 2015)
- ❖ En 2015, la majorité (62 %) des **infractions criminelles** enregistrées par les forces policières ont eu lieu dans les secteurs des PDQ 2 et 3 (\*quartiers où plus grande population). Et les lavallois ont identifiés des **préoccupations** pour les infractions au Code de la route et l'excès de vitesse (71 % des répondants) & se sont dit inquiets pour les vols, la malpropreté, les graffitis et le vandalisme, les délits liés à la drogue, les gangs de rue ou les problématiques de la jeunesse, la sécurité des enfants aux abords des écoles et les délits associés à l'utilisation de la violence (plus de 30 % des répondants). (Portrait environn. Social Laval, PRDS, 2016)
- ❖ Dans les dernières années, le quartier a connu une diminution des actes de délinquances (PDQ), par contre **l'été 2017 a été marqué par une hausse des incidents** colligés par la ville, dans certains parcs du secteur, tel que intimidation, délinquance, qui ont obligés plusieurs interventions ciblées du BML 3 et du PDQ 3.

**Réalisations du plan d'action du CDLC;** Nombreux projets **d'animation de lieux publics et de revitalisation d'espaces** ont été réalisés dans le quartier, et plus particulièrement le territoire RUI, et ayant pour objectif indirect d'agir sur le sentiment d'insécurité (perçu et/ou réel) : fresques, animations parcs et ruelles, initiatives liés au transport actif sécuritaire.

### Sentiment d'appartenance au quartier & mixité

- ❖ Plus de 9 répondants sur 10 (94,4%) considèrent Chomedey comme LEUR quartier. (Sondage quartier, mars 2015) *\*TRÈS LIÉ À LA SATISFACTION/QUALITÉ DE VIE*
- ❖ **QUALITÉ DE VIE /SATISFACTION** : 92,3% se disent satisfaits de la qualité de vie générale à Chomedey alors que 6,7% s'en disent insatisfaits. Un lien très significatif existe entre le taux de satisfaction et le sentiment d'appartenance (Sondage de quartier, mars 2015)
- ❖ Lors des consultations MADA (municipalités amis des aînées) en octobre 2017, la mise en place d'activités intergénérationnelles et multiculturelles diversifiées et accessibles a été proposée comme action à poser.

Niveau de satisfaction vis-à-vis de la qualité de vie générale à Chomedey (N=452)

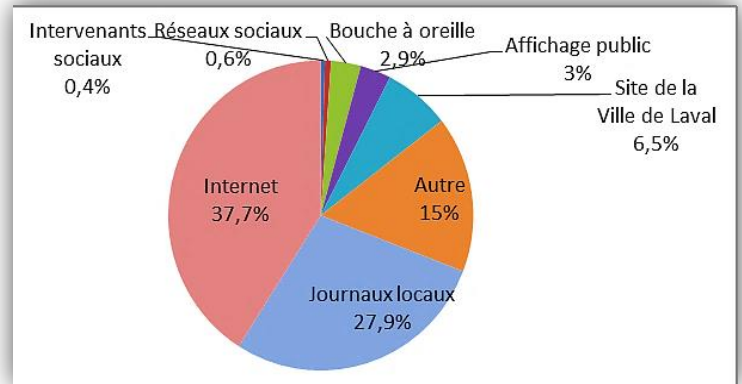


#### Paroles citoyennes...

- «Les liens entre les citoyens sont à renforcer, autant intergénérationnels que interculturels» (focus groupe-fév. 2018)
- «Il faut sortir les aînées de l'isolement» (focus group-fév.2018)
- «Chomedey est un quartier où il fait bon vivre» (focus group -fév. 2018)

## Communication

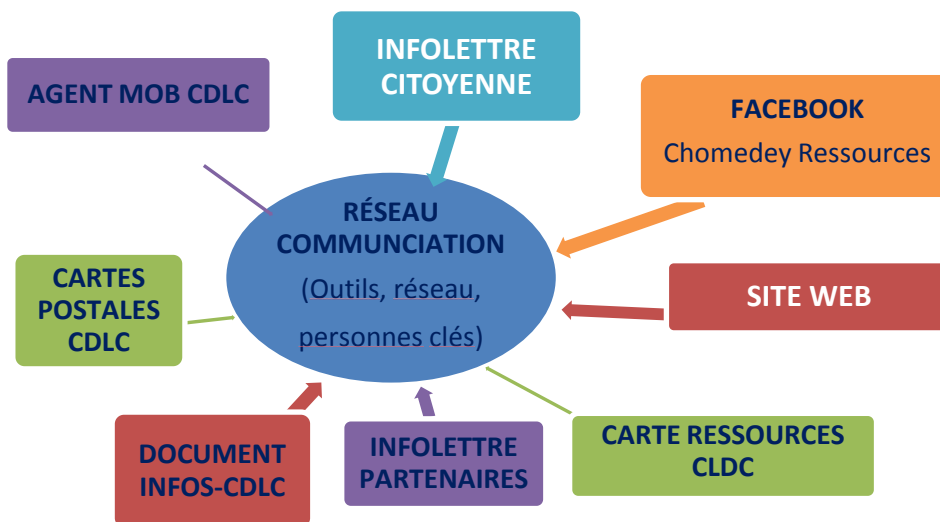
- ❖ Il ressort que les centres et organismes communautaires sont **des pôles de diffusion** des informations dans le quartier. (Sondage de quartier, mars 2015)
- ❖ Comment les résidents vont-ils chercher leurs informations ? (Sondage quartier 2015) →
- ❖ Constat ressorti dans toutes les consultations auprès de divers groupes (familles, aînés, jeunes, élèves francisation); **besoin d'améliorer la diffusion des services et activités**. Et ce constat ressort aussi auprès des organisations et intervenants.
- ❖ Lors des consultations MADA (municipalités amis des aînées) en octobre 2017, **l'amélioration des moyens de communication afin de joindre davantage les aînés** a été identifiée comme un enjeu majeur.



### Paroles citoyennes...

«On doit rendre visible les services dans le quartier » (focus groupe-fév. 2018)

«Les écoles sont un pivot pour informer les familles et adolescents» (focus group-fév.2018)



**Réalisations du plan d'action du CDLC;** Le volet des communications a été très **transversal dans le plan de quartier**, et plusieurs outils et stratégies ont été mises en places (voir schéma ci-dessus). Également, les **Tournées de quartier** organisées depuis 2015 dans Chomedey, ont contribué à faire connaître les services et les milieux de vie. Plusieurs occasions de **réseautage** entre les organismes et les partenaires ont eu lieu, lors des Rendez-vous des partenaires ou autres événements.

## Participation citoyenne & Entraide

- ❖ Plusieurs **organismes du quartier** offrent aux participants et aux citoyens des opportunités d'implication citoyenne (comité de parents, comité de jeunes, conseil d'administration, etc.). Et ce, à travers une philosophie du «Pour et par» et en misant sur le développement de la capacité d'agir, entre autre à travers **l'éducation populaire**.
- ❖ À l'échelle du quartier et de Laval, les dernières années ont été **marquées par une ouverture manifeste de la ville à consulter les citoyens**, par exemple ceux-ci ont pu s'exprimer lors de : schéma d'aménagement, Repensons Laval, la politique en développement social de Laval (PRDS).
- ❖ Des **réseaux d'entraide** informels existent, soit dans les communautés culturelles/religieuses ou via des milieux de vie où les citoyens se côtoient. Également, des initiatives d'entraide se sont mise en place ponctuellement, par exemple lors de l'arrivée des réfugiés syriens.

**Réalisations du plan d'action du CDLC;** La participation citoyenne a été mise en **toile de fond du 1<sup>er</sup> plan** de quartier, **plusieurs démarches** ont été menées pour susciter davantage de participation à l'échelle du quartier de Chomedey; Voix des parents /espace parents, marche exploratoire citoyenne, mise en place d'une table des jeunes de Chomedey, fête de quartier, etc. Également, le CDLC a mené un **projet de médiation culturelle citoyen**, «Chomedey à découvert : tout horizon» ainsi qu'un **projet de «Réseau d'entraide»** par le comité Petit Chomedey pour des familles isolées.